



# SADC

des Laurentides

**Rapport annuel**

**2025-2026**



# TABLE DES MATIÈRES

01 Message de la présidente et du directeur général

## FINANCEMENT

02 Notre financement

03 Financement par type de fonds

04 Financement par type de projets et secteur d'activité des entreprises financées

04 Nouveau produit de financement

## ACCOMPAGNEMENT AUX ENTREPRENEUR.E.S

05 Mentorat pour entrepreneur.e.s

## DÉVELOPPEMENT LOCAL

07 Montant investi

08 Labo·Entrepreneur.e

09 Défi OSEntreprendre

10 Gala Entrepreneur.e

11 Réduction des GES

12 Projets des partenaires

## NOTRE IMPLICATION DANS LA COMMUNAUTÉ

13 Notre expertise au service de la collectivité

14 Comités et concertations

## VOTRE SADC

15 Nos communications

16 Le plan d'action

17 L'équipe

18 Les membres du conseil d'administration et du comité d'investissement

19 Les mentor.e.s

20 Crédits photos

## Mot de la présidente et du directeur général

L'année 2025-2026 a été marquée par une conviction qui guide chacune de nos actions : pour continuer à répondre aux besoins des entrepreneur.e.s, nous devons nous-mêmes évoluer.

Les dernières années ont transformé les réalités entrepreneuriales. Les défis liés à la relève, à la transformation numérique, à la productivité, à l'attraction de la main-d'œuvre et au développement durable amènent les organisations comme la nôtre à revoir constamment leurs façons de faire. Cette année, la SADC des Laurentides a poursuivi cette réflexion en posant des gestes concrets pour faire évoluer son modèle d'affaires et accroître son impact sur le territoire.

Nous avons bonifié notre offre de financement avec de nouveaux outils adaptés aux besoins émergents des entreprises. Nous avons développé et expérimenté de nouvelles approches d'accompagnement. Nous avons renforcé notre implication auprès de nos partenaires afin de contribuer davantage au développement économique et social des Laurentides. Derrière chacune de ces initiatives se trouve une même volonté : demeurer un levier pertinent et accessible pour les entrepreneur.e.s de notre région.

Les résultats démontrent la portée de cet engagement. Cette année, 76 prêts ont été accordés pour une valeur de plus de 2,4 millions de dollars, générant plus de 9 millions de dollars d'investissements sur le territoire. Près de 500 emplois ont été créés ou maintenus et de nombreux entrepreneur.e.s ont bénéficié de nos services de mentorat, de nos parcours d'accompagnement et de nos activités de développement local.

Ces réalisations sont le fruit d'un effort collectif remarquable. Au cours de la dernière année, l'organisation a poursuivi plusieurs chantiers de transformation tout en assurant la continuité et la qualité de ses services. Cette capacité à évoluer sans perdre de vue notre mission repose sur une équipe engagée, compétente et profondément mobilisée. Son autonomie, son professionnalisme et sa capacité d'adaptation ont permis à la SADC de franchir avec succès une étape importante de son développement.

Nous tenons également à remercier nos mentor.e.s, nos bénévoles, les membres du conseil d'administration ainsi que nos partenaires. Leur confiance et leur contribution demeurent essentielles à la réussite de notre mission.

L'avenir nous invite à poursuivre sur cette lancée. Nous continuerons d'innover, de collaborer et d'investir nos énergies là où elles génèrent le plus de valeur pour les entrepreneur.e.s et pour nos collectivités.

Parce qu'accompagner le développement d'un territoire, c'est avant tout savoir évoluer avec lui.

**Jean-Sébastien Roy, directeur général et  
Martine Paiement, présidente.**





**NOTRE**

**FINANCEMENT**

 **Fonds  
Investissement**

 **Stratégie  
Jeunesse**

 **Stratégie  
Numérique**

 **Stratégie  
Verte**

 **Stratégie  
Transfert**

---

## FINANCEMENT PAR TYPE DE FONDS

Fonds d'investissement:

**1 455 250 \$** 31 prêts

Fonds Stratégie Jeunesse (39 ans et -)

**685 000 \$** 34 prêts

Fonds Stratégie Transfert

**172 750 \$** 7 prêts

Fonds Stratégie Verte et Numérique

**143 500 \$** 4 prêts

---

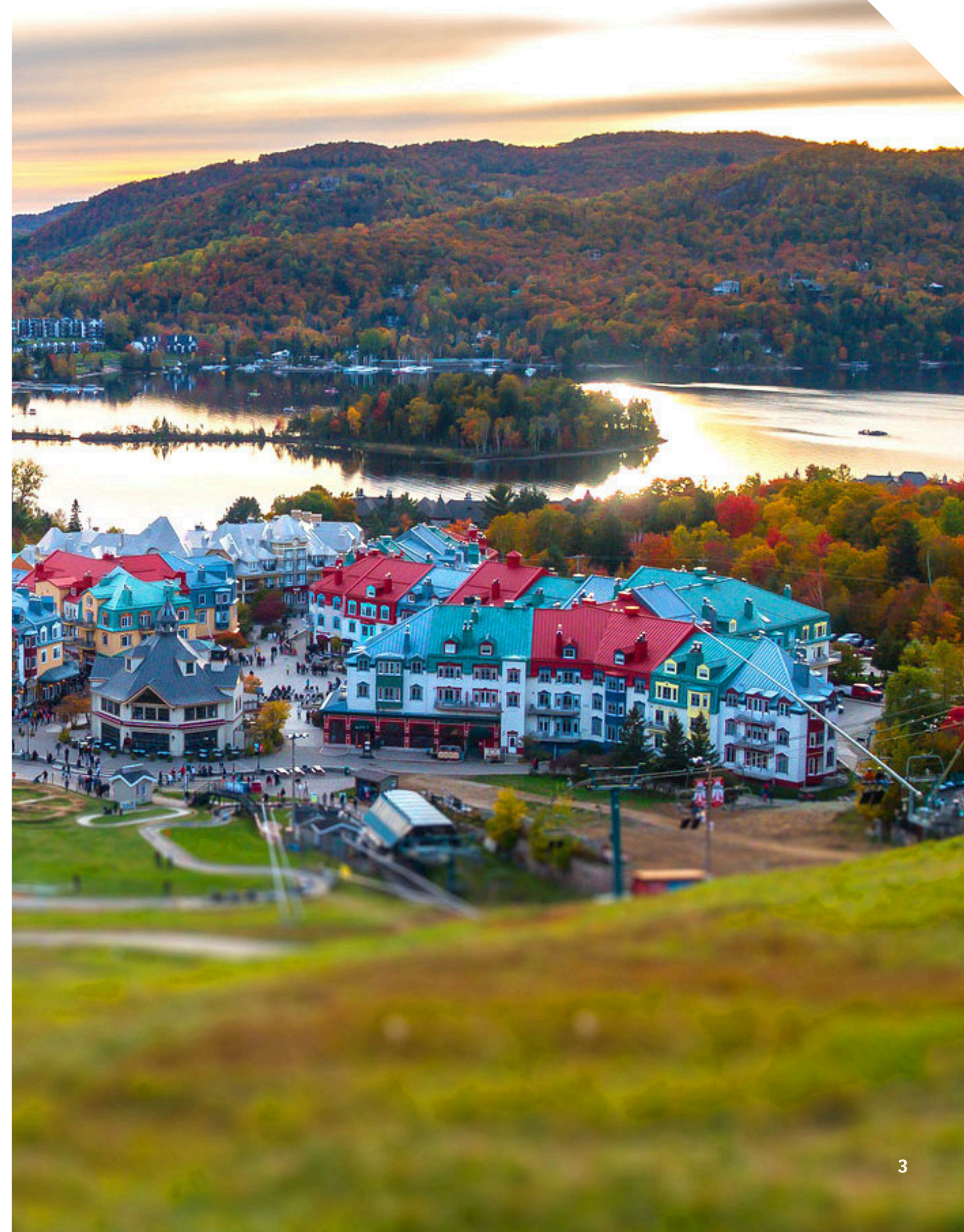
**TOTAL**

**2 456 500 \$** 76 prêts

## IMPACT DE NOS PRÊTS CETTE ANNÉE

Pour chaque dollar prêté, les retombées sont de **3,70 \$**

Notre financement a engendré des investissements totalisant 9 294 115 \$ sur notre territoire cette année.



## FINANCEMENT TOTAL PAR TYPE DE PROJETS

Démarrage	<b>24</b>
Modernisation	<b>5</b>
Croissance	<b>17</b>
Relève	<b>29</b>
Redressement	<b>1</b>
<b>TOTAL</b>	<b>76</b>

## SECTEUR D'ACTIVITÉ DES ENTREPRISES FINANCÉES

Service	<b>24</b>
Fabrication	<b>4</b>
Restauration	<b>11</b>
Commerce	<b>5</b>
Distribution	<b>1</b>
<b>TOTAL</b>	<b>45</b>

## IMPACT DE NOS PRÊTS CETTE ANNÉE

Entreprises financées	<b>45</b>
Emplois créés	<b>83</b>
Emplois maintenus	<b>406</b>



Je suis super reconnaissant envers la SADC. Le financement m'a permis de commencer le projet avec un réel focus sur le développement de l'entreprise et offrir la meilleure expérience possible pour les clients. Grâce à ce soutien, j'ai pu investir dès le départ dans les bons outils et prendre de bonnes décisions, sans avoir constamment le stress financier en tête. C'est une aide qui a vraiment fait une différence dans le lancement du projet et dans ma motivation à le faire grandir.

Nick Gosset  
Propriétaire Sous-Bois Vintage



ACCOMPAGNEMENT

AUX

ENTREPRENEUR.E.S



Cette année a marqué un tournant important pour notre cellule de mentorat avec la fin des activités du Réseau Mentorat, partenaire du service depuis plus de 20 ans. Cette transition représentait un changement majeur pour plusieurs cellules à travers le Québec. Grâce à la solidité de notre communauté mentorale, à l'engagement de notre équipe et au soutien de partenaires financiers de longue date, les entrepreneur.e.s de notre territoire ont toutefois pu continuer à bénéficier d'un accompagnement stable et humain.

### LES PARTENAIRES



Rencontre entre mentor.e.s et mentoré.e.s



France Forget et Sylvie Laganière, mentores

# MENTORAT POUR ENTREPRENEUR.E

## LES MENTOR.E.S

Mentor.e.s au 31 mars 2026

22

Rencontres entre pairs et échanges

8

## LES MENTORÉ.E.S

Entrepreneur.e.s mentoré.e.s en 2025-2026

34

IMPACT DU MENTORAT

1 000

HEURES D'IMPLICATION BÉNÉVOLE

## DIVERSIFICATION DES ACCOMPAGNEMENTS

Dans une volonté d'innovation et de diversification des accompagnements, un projet pilote a également été réalisé en collaboration avec le Quartier général de l'Audace du Centre collégial de Mont-Tremblant. Cette initiative a permis d'expérimenter de nouvelles approches, dont le mentorat de groupe et le mentorat ponctuel auprès de la relève entrepreneuriale étudiante. En plus de soutenir les participant.e.s dans leur réflexion entrepreneuriale, le projet a contribué à enrichir les pratiques de la cellule et à développer de nouvelles compétences chez les mentor.e.s impliqué.e.s.

## MOBILISATION EXCEPTIONNELLE

L'année a également été marquée par une mobilisation exceptionnelle des mentors, qui ont contribué activement au développement et à l'animation de la cellule. En plus des activités de réseautage, d'échanges entre pairs et de promotion du mentorat réalisées au cours de l'année, un nouveau mode de gestion collaborative par compétences a progressivement été mis en place. Cette approche permet à plusieurs mentors de s'impliquer selon leurs intérêts et expertises, renforçant ainsi la vitalité de la cellule et le soutien offert à la responsable du mentorat.

Activité découverte:  
Le mentorat, est-ce pour moi ?



Le mentorat m'a offert un espace pour réfléchir autrement à mon rôle et à mes aspirations comme directeur général. Les échanges avec mon mentor m'ont permis de gagner en confiance, d'oser davantage et d'assumer pleinement mon rôle d'entrepreneur social engagé auprès des jeunes et de ma communauté.

Yann Pineault,  
Directeur général  
CJEL





**NOTRE  
DÉVELOPPEMENT  
LOCAL**

## DÉVELOPPER UNE COLLECTIVITÉ DURABLE

Ces projets comprennent à la fois ceux que nous avons initiés et ceux menés par nos partenaires, auxquels nous avons apporté notre contribution.

- Montant investi dans notre collectivité  
**46 000 \$**
- Retombées  
**167 830 \$**



Défi Les institutions mangent local avec le CAE Rive-Nord

Participer au Labo-Développement a été une expérience très enrichissante pour moi. Cette démarche m'a permis de clarifier mon plan d'action et de mieux structurer la suite pour mon entreprise. J'ai particulièrement apprécié découvrir les ressources disponibles pour les entrepreneurs ainsi que les échanges avec d'autres personnes vivant des réalités similaires. Le Labo m'a aidée à approfondir certains aspects que j'avais mis de côté et à avancer avec un plus grand sentiment de confiance.

Annik Lachance  
Co-proprétaire et directrice générale  
Le Village des Parents



# Labo

entrepreneur.e

Le Labo·Entrepreneur.e regroupe des parcours d'accompagnement adaptés aux différentes réalités entrepreneuriales, du démarrage à la croissance d'entreprise. À travers des ateliers, du coaching et des échanges entre pairs, les participant.e.s sont amené.e.s à remettre en question leurs façons de faire, challenger leurs idées et faire évoluer leurs stratégies grâce aux perspectives d'autres entrepreneur.e.s ainsi qu'à l'expertise de professionnel.le.s et spécialistes gravitant autour du projet.

Le parcours favorise également le développement du réseau d'affaires, le partage d'expériences concrètes et le rayonnement des entrepreneur.e.s du territoire.

## Labo-Fondement

Structurer  
Comprendre  
Appliquer



- 5 entreprises
- 6 activités de formation
- 4 rencontres d'accompagnement individuelles

## Labo-Développement

Clarifier  
Consolider  
Avancer



- 5 entreprises
- 9 participant.e.s
- 4 ateliers

## Co-Labo

Co-construire  
son parcours



- 4 entreprises
- 4 rencontres entre pairs

## Concours de pitch 6e édition

Le concours de pitch permet aux entrepreneur.e.s de développer leur capacité à présenter leur entreprise de façon claire, concise et mobilisatrice. Accompagné.e.s par une professionnelle et soutenu.e.s individuellement dans la préparation de leur vidéo, les participant.e.s sont amené.e.s à réfléchir à leur proposition de valeur, à leur positionnement et à la façon de communiquer efficacement leur projet.

Les vidéos sont ensuite diffusées en ligne afin de mobiliser la communauté autour des entreprises participantes, combinant à la fois l'évaluation d'un jury et le vote du public.

**10** participant.e.s  
**3** bourses remises (1 750\$)  
**1 042** votes du public



Les lauréat.e.s et William Lemay de Desjardins  
Entreprises



## Défi OSEntreprendre 28e édition

Cette année, onze entreprises se sont lancées dans l'aventure du Défi OSEntreprendre sur notre territoire. Parmi elles, sept ont été sélectionnées en tant que finalistes à l'échelon régional.

**MEVIA inc** et **Les Solutions Clinical Factory inc** ont représenté la région des Laurentides à la finale qui avait lieu à Québec le 11 juin 2025. **Les Solutions Clinical Factory inc** ont remporté trois prix lors de la grande finale.

### Lauréats locaux

#### Volet Création d'entreprise

- Catégorie Commerce  
→ **Chez Montagne**, MRC des Pays-d'en-Haut
  
- Catégorie Exploitation, transformation et production  
→ **B-Fast Café**, MRC des Pays-d'en-Haut
  
- Catégorie Innovations technologique et technique  
→ **Les Solutions Clinical Factory inc.**, MRC des Pays-d'en-Haut
  
- Catégorie Services aux entreprises  
→ **Ménage Maintenant**, MRC des Pays-d'en-Haut
  
- Catégorie Services aux entreprises  
→ **MEVIA inc.**, MRC des Laurentides
  
- Catégorie Services aux individus  
→ **House Pedigree inc.**, MRC des Pays-d'en-Haut
  
- Catégorie Services aux individus  
→ **VIA VOX Parole Vivante**, MRC des Laurentides



Gala local



Gala régional

### Lauréats régionaux

#### Volet Création d'entreprise

- Catégorie Innovations technologique et technique  
→ **Les Solutions Clinical Factory inc.**, MRC des Pays-d'en-Haut
  
- Catégorie Services aux individus  
→ **MEVIA inc.**, MRC des Laurentides



Les panelistes: Isabelle Jollette, Patrick Laurin,  
André Malépart et Sylvie Bolduc.



## Gala Entrepreneur.e

Le Gala Entrepreneur.e a rassemblé plus de **90 participant.e.s** issus de la communauté d'affaires, offrant un moment privilégié pour célébrer l'entrepreneuriat local et mettre en valeur les initiatives du territoire. La soirée a permis de reconnaître les entreprises lauréates du Défi OSEntreprendre et Concours de pitch, tout en favorisant le maillage et les échanges entre entrepreneur.e.s et partenaires.

Un panel express est venu enrichir l'événement en proposant des échanges empreints d'humilité autour d'enjeux concrets vécus par les entrepreneur.e.s, créant un espace de partage et de réflexion.



## Décarbonons les entreprises

Dans le cadre du projet pilote Décarbonons les entreprises, la SADC des Laurentides a fait une étude sur les besoins des entreprises de divers secteurs d'activité de calculer leurs émissions de GES afin de mettre en oeuvre des actions de réduction. Des rencontres avec des partenaires et des entrepreneur.e.s ont permis de mieux comprendre les besoins des petites et très petites entreprises, notamment celles utilisant des gaz fossiles.

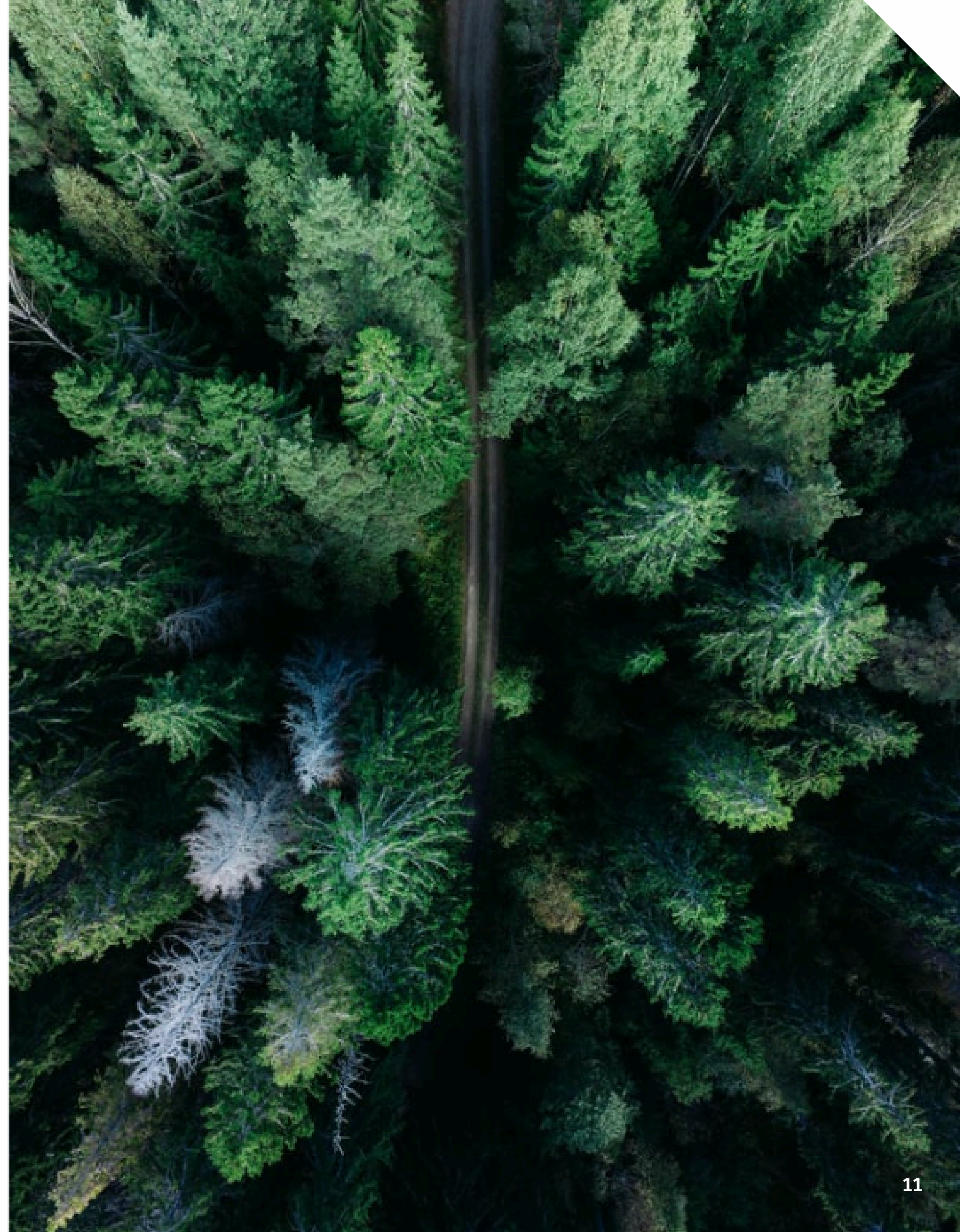
## Réduire nos émissions carbone

Dans une perspective d'amélioration continue, la SADC des Laurentides a poursuivi ses actions visant à réduire son empreinte environnementale. Pour une deuxième année, l'organisation a compilé ses émissions de GES et les a compensées par l'achat de crédits carbone issus d'un regroupement de petites et moyennes entreprises québécoises engagées dans la réduction des GES.

La SADC a également favorisé le covoiturage lors de ses activités, poursuivi la sensibilisation de l'équipe aux bonnes pratiques et mis à jour son plan d'action ESG ainsi que sa politique en matière d'événements responsables.



Rencontre du  
groupe  
Développement  
durable du Réseau  
des SADC et CAE



# Les projets de nos partenaires auxquels nous contribuons

## Place aux jeunes Pays-d'en-Haut

Place aux jeunes Pays-d'en-Haut favorise l'attraction, l'intégration et l'enracinement des jeunes qualifiés de 18 à 35 ans dans la MRC. La SADC des Laurentides soutient le Carrefour jeunesse-emploi des Pays-d'en-Haut dans le déploiement de ce service qui s'adresse aux jeunes qui souhaitent s'établir dans la région et aux entreprises à la recherche de main-d'oeuvre qualifiée.



## Mont X

Ce projet consolide le positionnement stratégique international de la Ville de Mont-Tremblant comme un site propice au prototypage et à la commercialisation de solutions innovantes dans les domaines du sport, du plein air et du bien-être. La SADC des Laurentides s'est engagée à soutenir le développement de Mont X pour une période de 3 ans.



## Skiez Réseautez

Événement hivernal incontournable, Skiez Réseautez est une journée où rencontres et plein air se conjuguent au cœur des Laurentides. Réunissant des acteurs et actrices du milieu des affaires et les organisations de développement économique, l'événement favorise le développement de son réseau d'affaires par des rencontres inspirantes. La SADC des Laurentides est membre du comité organisateur.





## Notre implication

## Notre expertise au service de la collectivité

### **Formation en financement d'entreprises (Centre de services scolaires des Sommets)**

En avril 2025, la SADC des Laurentides a offert une formation aux étudiants du programme d'attestation de spécialisation professionnelle (ASP) en Lancement d'une entreprise. Cette formation permet aux étudiants de s'initier aux concepts de financement d'entreprises.

### **Programme Nexus - Tourisme Laurentides**

Le programme NEXUS Laurentides vise à soutenir les entreprises touristiques des Laurentides pour un développement 4 saisons qui s'adapte aux exigences du marché actuel et futur via l'innovation, la structuration et la bonification de l'offre. La SADC des Laurentides a collaboré à cette première édition en accompagnant deux entreprises participantes au programme. De plus, un programme de formation a été développé en vue de la prochaine édition en 2026-2027.

### **Entente de partenariat régional et de transformation numérique en tourisme 2025-2027 (EPRTNT)**

Dans le cadre de la mise en œuvre de l'Entente de partenariat régional et de transformation numérique en tourisme, la SADC des Laurentides a réalisé les analyses de dossiers des demandes reçues.

L'équipe de services aux entreprises forte de son expertise en financement et en accompagnement stratégique, a assuré l'analyse qualitative et quantitative des projets soumis.



## Comités et concertations

Les membres de notre équipe sont actifs au sein de plusieurs comités et tables de concertation au cœur de notre écosystème entrepreneurial. Voici quelques implications.

### Carrefour jeunesse-emploi des Pays-d'en-Haut

Chloée Elorie Chartrand | Membre du conseil d'administration  
Marie-Christine Rhéaume | Comité Place aux jeunes en région

### Défi OSEntreprendre

Josée Dufresne | Responsable locale MRC des Laurentides / MRC des Pays-d'en-Haut  
Jean-Sébastien Roy et Chloée Elorie Chartrand | Jurés à l'échelon régional, volet création d'entreprise  
Geneviève Poliquin | Jurée à l'échelon régional, prix Flexipreneur

### Économie sociale Laurentides

Josée Dufresne | Membre du conseil d'administration  
Marie-Christine Rhéaume | Comité des partenaires  
Marie-Christine Rhéaume | Comité Repreneuriat collectif

### La Manufacture

Jean-Sébastien Roy | Membre du conseil d'administration



Lancement du Défi  
OSEntreprendre  
régional

Rencontre entre  
partenaires de  
développement  
économique



### MRC des Pays-d'en-Haut

Jean-Sébastien Roy | Comité Fonds de virage numérique  
Jean-Sébastien Roy | Comité de sélection Fonds régions et ruralité  
Jean-Sébastien Roy | Comité de développement économique et territorial  
Marie-Christine Rhéaume | Comité d'attribution Fonds québécois des initiatives sociales (FQIS)

### Réseau des SADC et CAE

Martine Paiement | Membre du conseil d'administration du Réseau des SADC et CAE  
Martine Paiement | Comité Programmes  
Jean-Sébastien Roy | Comité Numérique  
Marie-Christine Rhéaume | Comité Communications  
Marie-Christine Rhéaume | Représentante régionale aux communications pour les régions de Laurentides et Lanaudière  
Marie-Christine Rhéaume | Membre du groupe d'échange en développement durable  
Marie-Christine Rhéaume | Membre du groupe de travail Conseils et outils PME

### Synergie Économique Laurentides

Marie-Christine Rhéaume | Comité consultatif Économie de la fonctionnalité et de la coopération (ÉFC)

### Table économique de la conférence administrative régionale (TECAR)

Jean-Sébastien Roy | Membre du comité

### Tourisme Laurentides

Jean-Sébastien Roy | Membre du comité d'analyse des demandes de l'entente de partenariat régional et de transformation numérique en tourisme (EPRTNT)

# NOS

## COMMUNICATIONS



1 872

abonnés sur Facebook



709

abonnés sur Instagram



896

visionnements sur YouTube



160

écoutes du balado  
*Entreprendre son financement*



426

abonnés sur LinkedIn



7

mentions dans les médias



16 433

visites sur le site internet



12

infolettres envoyées

**Actualités**

### Concours de pitch

## Dix entrepreneurs relèvent le défi du 60 secondes

Dix entrepreneurs de chez nous ont décidé de présenter leur entreprise en version accélérée. En effet, la 6<sup>e</sup> édition du Concours de pitch organisée dans le cadre des parcours Labo-Entrepreneur leur a permis de se faire découvrir en 60 secondes.

Isabelle Houle | Poule@medias.ca

Ce Concours met en lumière des entreprises dynamiques d'ici et invite maintenant le public à voter en ligne du 18 au 24 mars. Le concours vise aussi à outiller les dirigeants et à leur offrir une vitrine pour faire rayonner leur entreprise. Cette année, l'admissibilité a été offerte à toutes les entreprises du territoire, leur permettant de tenter l'expérience.

**Vote du public**  
Les gagnants seront choisis grâce à une formule combinant le vote du public (40%) et l'évaluation d'un jury (60%). Le public est donc invité à visionner les capsules vidéo et à voter en ligne sur le site internet de la SADC des Laurentides:

<https://sadc.laurentides.org/votepourmoi/>

Trois bourses Desjardins Entreprises seront remises:  
• 1 000 \$ • 500 \$ • 250 \$

**Gala Entrepreneur**  
Les lauréats seront dévoilés lors du Gala Entrepreneur, le 1<sup>er</sup> avril prochain à Val-Morin. Lors de cet événement, on retrouvera plusieurs membres de la communauté d'affaires de la région. Ce sera également l'occasion d'annoncer les lauréats locaux du Défi D5Entreprendre. Les personnes intéressées et souhaitant encourager les entreprises participantes peuvent se procurer un billet en ligne via le site internet de la SADC des Laurentides.

**1 000 \$, 500 \$ et 250 \$ seront remis sous forme de trois bourses Desjardins Entreprises.**

INFORMER + INSPIRER

# L'INFO DU NORD

SAINTE-AGATHE

SADC des Laurentides  
3 octobre 2025

Hier soir, notre directeur Jean-Sébastien Roy participait à l'atelier Mon entreprise canadienne, une initiative de notre partenaire Futurpreneur à Montréal... [En voir plus](#)



### GALA ENTREPRENEUR

# RÉUSSIR MALGRÉ LES DÉFIS

À lire en page 3

MEDIA LO



**NOTRE**

**PLAN**

**D'ACTION**

## **Nos principales actions pour l'année 2026-2027 :**

- Augmenter notre volume de financement.
- Faciliter le transfert d'entreprises en soutenant les acheteur.euse.s dans la transaction.
- Collaborer à la professionnalisation des organismes de réemploi sur notre territoire.
- Consolider la croissance du service de mentorat et développer de nouveaux partenariats.
- Revoir nos programmes d'accompagnement en collaboration avec nos partenaires.
- Sensibiliser l'équipe à la sobriété numérique.



## L'équipe

**Marie-Christine Rhéaume**, directrice du développement local et des communications

**Geneviève Poliquin**, conseillère aux entreprises

**Marilyn Breault-Bolduc**, adjointe administrative

**Josée Dufresne**, responsable du mentorat et de la mobilisation

**Chloée Elorie Chartrand**, conseillère aux entreprises

**Jean-Sébastien Roy**, directeur général



## Les membres du conseil d'administration

Me Martine Paiement, présidente, Cabinet MPGA (1)

Marie-Eve Carrière, Purple Socks (2)

Valérie Monette, CIE Laurentides (3)

Julie Nadeau, JND & Associé (4)

Me Marie-Eve Chalifoux (5)

André Malépart, Groupe 2A (6)

Vicki Emard, mairesse de Labelle (7)

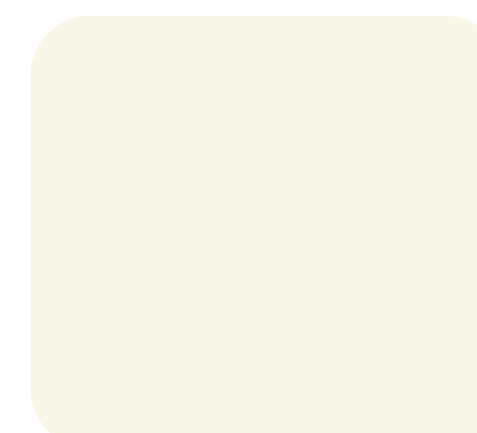
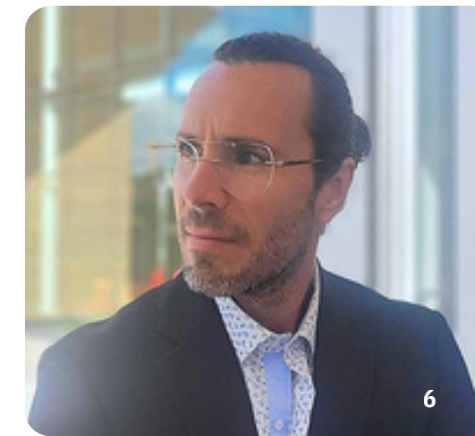
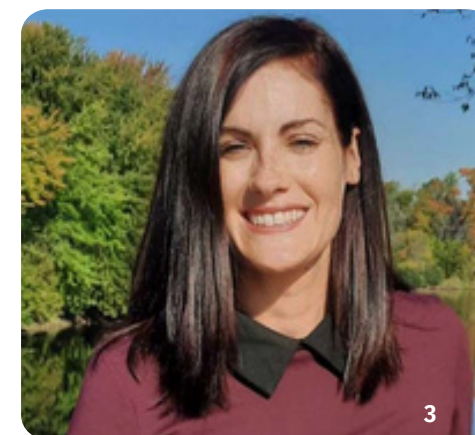
**Ont également contribué cette année :**

Donna Salvati (8)

Claude Charbonneau (9)

Cora Stanton (10)

Norman G Bergeron (13)



## Les membres du comité d'investissement

Me Martine Paiement, Cabinet MPGA (1)

Marie-Eve Carrière, Purple Socks (2)

David Olivier Leduc, BDC (11)

**Ont également contribué cette année :**

Me Malaïka Sagesse Lumbu (12)

Norman G Bergeron (13)



## Les mentor.e.s



François Anquetil \*

Guy Benoit

Jocelyn Bérard

Nathalie Deneault

Daniel Drolet

Sylvie Florent

France Forget

Marie-Pierre Grenier

Sylvie Laganière

Louis Lapointe

Louise Lapointe

Louis-Martin Levac

Viviane Loranger-Bolduc

Jean-Pierre Lortie

André Malépart

Benoit Morin \*

Martine Paiement

Pierre Potvin \*

Claude Rousseau

Michel Savard

Geneviève Vena

Christian Verronneau

**\*Nouveaux mentors**



**Ont également contribué cette**

**année :**

Jean Lelièvre

François Marcil

# Vous avez l'audace.

# Nous avons les outils.

## Nous joindre

▼ [sadclairentides.org](http://sadclairentides.org)  
450 229-3001

## Crédits photos

▼ Page 0 et 1 : Michel Guertin Photographe  
Page 2 : Canva  
Page 3 : Tourisme Laurentides  
Page 4 : Gracieuseté  
Page 5 : Michel Guertin Photographe, SADC  
Page 6 : SADC, Maryse St-Germain Photographe  
Page 7 : Michel Guertin Photographe, SADC  
Page 8 : Gracieuseté, SADC  
Page 9 : Isabelle Michaud Photographe, Maryse St-Germain Photographe  
Page 10 : Isabelle Michaud Photographe  
Page 11 : Gracieuseté, Pixabay  
Page 12 : Charlotte B. Domingue Photographe, Gracieuseté, CDE des Laurentides  
Page 13 : SADC  
Page 14 : SADC et Gracieuseté  
Page 16 : Canva  
Page 17 : SADC, Isabelle Michaud Photographe  
Page 18 et 19 : Isabelle Michaud Photographe, Daniel Desmarais Photographe, MALAD Communication, Gracieusetés  
Page 20 : Canva

